

# 绿色建筑相关文件解读

住房和城乡建设部标准定额

2021年11月26日

一

**《绿色建筑创建行动方案》解读**

二

**《绿色建筑标识管理办法》解读**

三

**《关于做好三星级绿色建筑标识申报工作的通知》解读**

四

**绿色建筑标识管理信息系统介绍**

五

**绿色建筑标识式样介绍**

一

**《绿色建筑创建行动方案》解读**

二

**《绿色建筑标识管理办法》解读**

三

**《关于做好三星级绿色建筑标识申报工作的通知》解读**

四

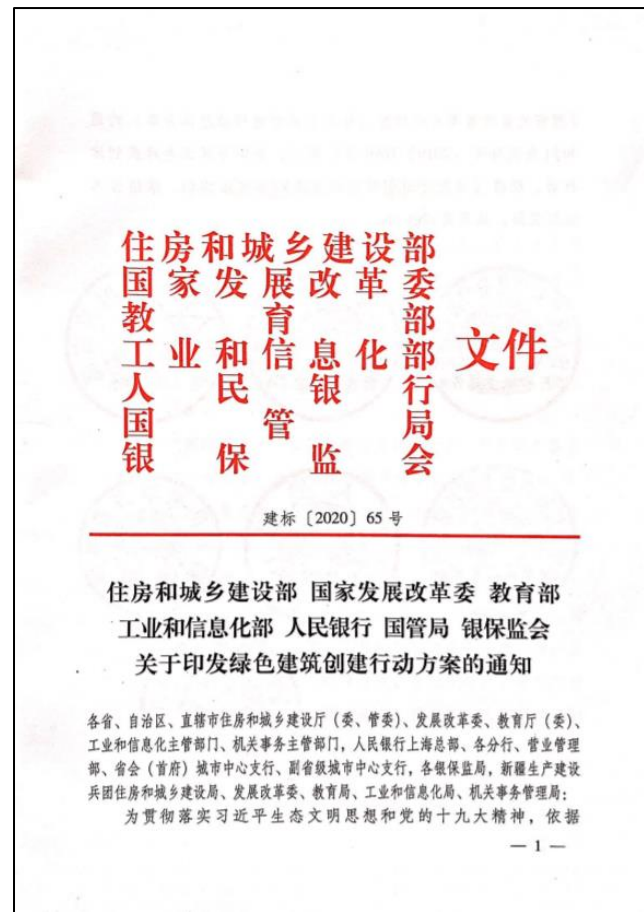
**绿色建筑标识管理信息系统介绍**

五

**绿色建筑标识式样介绍**

# 一、《绿色建筑创建行动方案》解读

- 按照党中央、国务院绿色生活创建要求，会同国家发改委、教育部、工信部、人民银行、国管局、银保监会共同印发《绿色建筑创建行动方案》，并以信息专报报送党中央、国务院。



创建对象

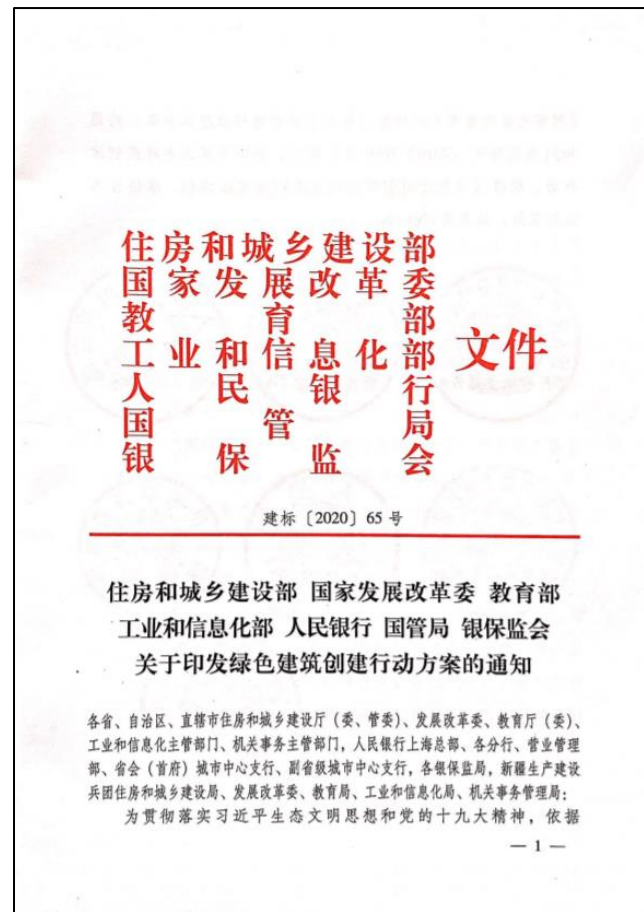
创建目标

重点任务

组织实施

# 一、《绿色建筑创建行动方案》解读

- 按照党中央、国务院绿色生活创建要求，会同国家发改委、教育部、工信部、人民银行、国管局、银保监会共同印发《绿色建筑创建行动方案》，并以信息专报报送党中央、国务院。



创建对象

创建目标

重点任务

组织实施

# 一、《绿色建筑创建行动方案》解读

## ■ 创建对象

绿色建筑创建行动**以城镇建筑作为创建对象。**

## ■ 创建目标

到**2022年**，当年城镇新建建筑中绿色建筑面积占比达到**70%**



星级绿色建筑持续增加

既有建筑能效水平不断提高

住宅健康性能不断完善

装配化建造方式占比稳步提升

绿色建材应用进一步扩大

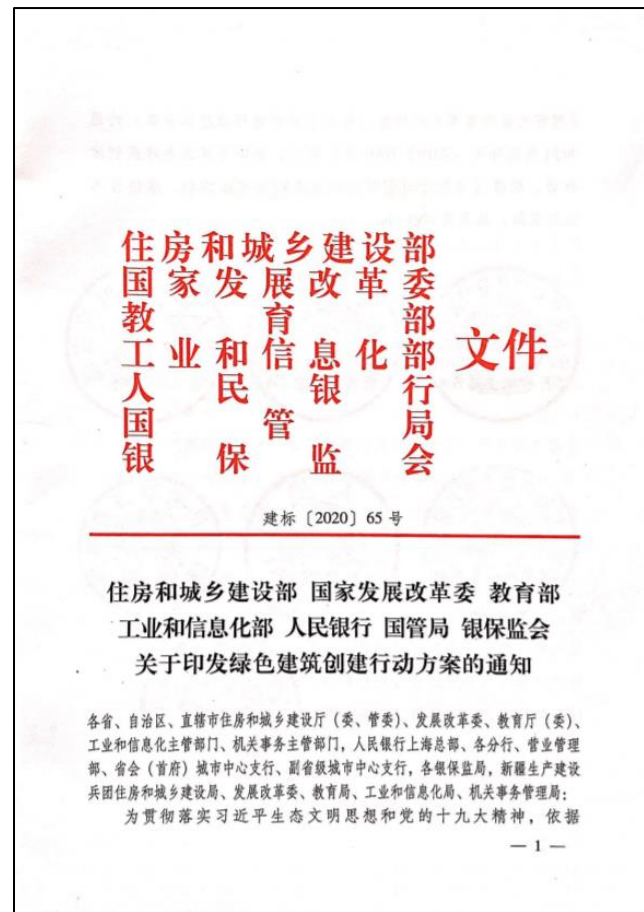
绿色住宅使用者监督全面推广



人民群众积极参与绿色建筑创建活动，形成崇尚绿色生活的社会氛围

# 一、《绿色建筑创建行动方案》解读

- 按照党中央、国务院绿色生活创建要求，会同国家发改委、教育部、工信部、人民银行、国管局、银保监会共同印发《绿色建筑创建行动方案》，并以信息专报报送党中央、国务院。



创建对象

创建目标

重点任务

组织实施

### (一)推动新建建筑全面实施绿色设计

- 制修订相关标准，将绿色建筑基本要求纳入工程建设强制规范，提高建筑建设底线控制水平。
- 推动绿色建筑标准实施，加强设计、施工和运行管理。
- 推动各地绿色建筑立法，明确各方主体责任，鼓励各地制定更高要求的绿色建筑强制性规范。

### (二)完善星级绿色建筑标识制度

- 根据国民经济和社会发展的第十三个五年规划纲要、国务院办公厅《绿色建筑行动方案》（国办发〔2013〕1号）等相关规定，规范绿色建筑标识管理，由住房和城乡建设部、省级政府住房和城乡建设部门、地市级政府住房和城乡建设部门分别授予三星、二星、一星绿色建筑标识。
- 完善绿色建筑标识申报、审查、公示制度，统一全国认定标准和标识式样。
- 建立标识撤销机制，对弄虚作假行为给予限期整改或直接撤销标识处理。
- 建立全国绿色建筑标识管理平台，提高绿色建筑标识工作效率和水平。



### (三) 提升建筑能效水效水平

- 结合北方地区清洁取暖、城镇老旧小区改造、海绵城市建设等工作，推动既有居住建筑节能节水改造。
- 开展公共建筑能效提升重点城市建设，建立完善运行管理制度，推广合同能源管理与合同节水管理，推进公共建筑能耗统计、能源审计及能效公示。
- 鼓励各地因地制宜提高政府投资公益性建筑和大型公共建筑绿色等级，推动超低能耗建筑、近零能耗建筑发展，推广可再生能源应用和再生水利用。

### (四) 提高住宅健康性能

- 结合疫情防控和各地实际，完善实施住宅相关标准，提高建筑室内空气、水质、隔声等健康性能指标，提升建筑视觉和心理舒适性。
- 推动一批住宅健康性能示范项目，强化住宅健康性能设计要求，严格竣工验收管理，推动绿色健康技术应用。

### (五) 推广装配式建造方式

- 大力发展钢结构等装配式建筑，新建公共建筑原则上采用钢结构。
- 编制钢结构装配式住宅常用构件尺寸指南，强化设计要求，规范构件选型，提高装配式建筑构配件标准化水平。
- 推动装配式装修。
- 打造装配式建筑产业基地，提升建造水平。

### (六) 推动绿色建材应用

- 加快推进绿色建材评价认证和推广应用，建立绿色建材采信机制，推动建材产品质量提升。
- 指导各地制定绿色建材推广应用政策措施，推动政府投资工程率先采用绿色建材，逐步提高城镇新建建筑中绿色建材应用比例。
- 打造一批绿色建材应用示范工程，大力发展新型绿色建材。

### (七) 加强技术研发推广

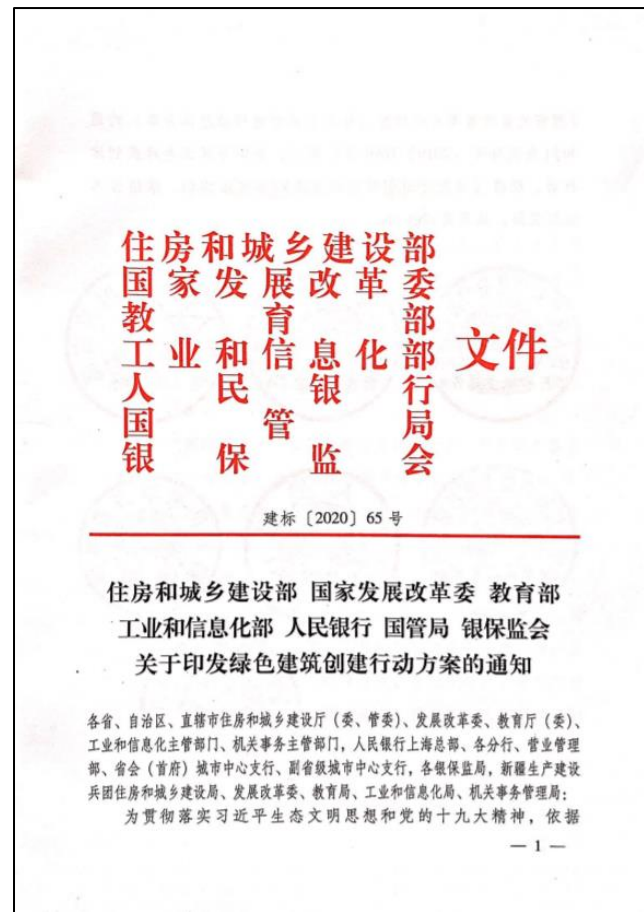
- 加强绿色建筑科技研发，建立部省科技成果库，促进科技成果转化。
- 积极探索5G、物联网、人工智能、建筑机器人等新技术在工程建设领域的应用，推动绿色建筑与新技术融合发展。
- 结合住房和城乡建设部科学技术计划和绿色建筑创新奖，推动绿色建筑新技术应用。

### (八) 建立绿色住宅使用者监督机制

- 制定《绿色住宅购房人验房指南》，向购房人提供房屋绿色性能和全装修质量验收方法，引导绿色住宅开发建设单位配合购房人做好验房工作。
- 鼓励各地将住宅绿色性能和全装修质量相关指标纳入商品房买卖合同、住宅质量保证书和住宅使用说明书，明确质量保修责任和纠纷处理方式。

# 一、《绿色建筑创建行动方案》解读

- 按照党中央、国务院绿色生活创建要求，会同国家发改委、教育部、工信部、人民银行、国管局、银保监会共同印发《绿色建筑创建行动方案》，并以信息专报报送党中央、国务院。



创建对象

创建目标

重点任务

组织实施

### 加强组织领导

- 省级政府住房和城乡建设、发展改革、教育、工业和信息化、机关事务管理等部门，要在各省（区、市）党委和政府直接指导下，认真落实绿色建筑创建行动方案，制定本地区创建实施方案，细化目标任务，落实支持政策，指导市、县编制绿色建筑创建行动实施计划，确保创建工作落实到位。
- 各省（区、市）和新疆生产建设兵团住房和城乡建设部门应于**2020年8月**底前将本地区绿色建筑创建行动实施方案报住房和城乡建设部。

### 加强财政金融支持

- 各地住房和城乡建设部门要加强与财政部门沟通，争取资金支持。
- 各地要积极完善绿色金融支持绿色建筑的政策环境，推动绿色金融支持绿色建筑发展，用好国家绿色发展基金，鼓励采用政府和社会资本合作（PPP）等方式推进创建工作。

### 强化绩效评价

- 住房和城乡建设部会同相关部门按照本方案，对各省（区、市）和新疆生产建设兵团绿色建筑创建行动工作落实情况和取得的成效开展年度总结评估，及时推广先进经验和典型做法。
- 省级政府住房和城乡建设等部门负责组织本地区绿色建筑创建成效评价，及时总结当年进展情况和成效，形成年度报告，并于**每年11月底前**报住房和城乡建设部。

### 加大宣传推广力度

- 各地要组织多渠道、多种形式的宣传活动，普及绿色建筑知识，宣传先进经验和典型做法，引导群众用好各类绿色设施，合理控制室内采暖空调温度，推动形成绿色生活方式。
- 发挥街道、社区等基层组织作用，积极组织群众参与，通过共谋共建共管共评共享，营造有利于绿色建筑创建的社会氛围。

- 贵州、宁夏、甘肃、山东、广西、河北、云南、安徽、湖北、山西、陕西、内蒙古、辽宁、黑龙江、上海、新疆、福建、天津、江西、吉林、青海、四川、海南、湖南、北京等25个省市已先后结合本地区实际情况，联合相关部门印发“绿色建筑创建行动实施方案”，并报送住房和城乡建设部。
- 请各地按照《方案》要求，及时总结当年进展情况和成效，形成年度报告，报送我部。

一

**《绿色建筑创建行动方案》解读**

二

**《绿色建筑标识管理办法》解读**

三

**《关于做好三星级绿色建筑标识申报工作的通知》解读**

四

**绿色建筑标识管理信息系统介绍**

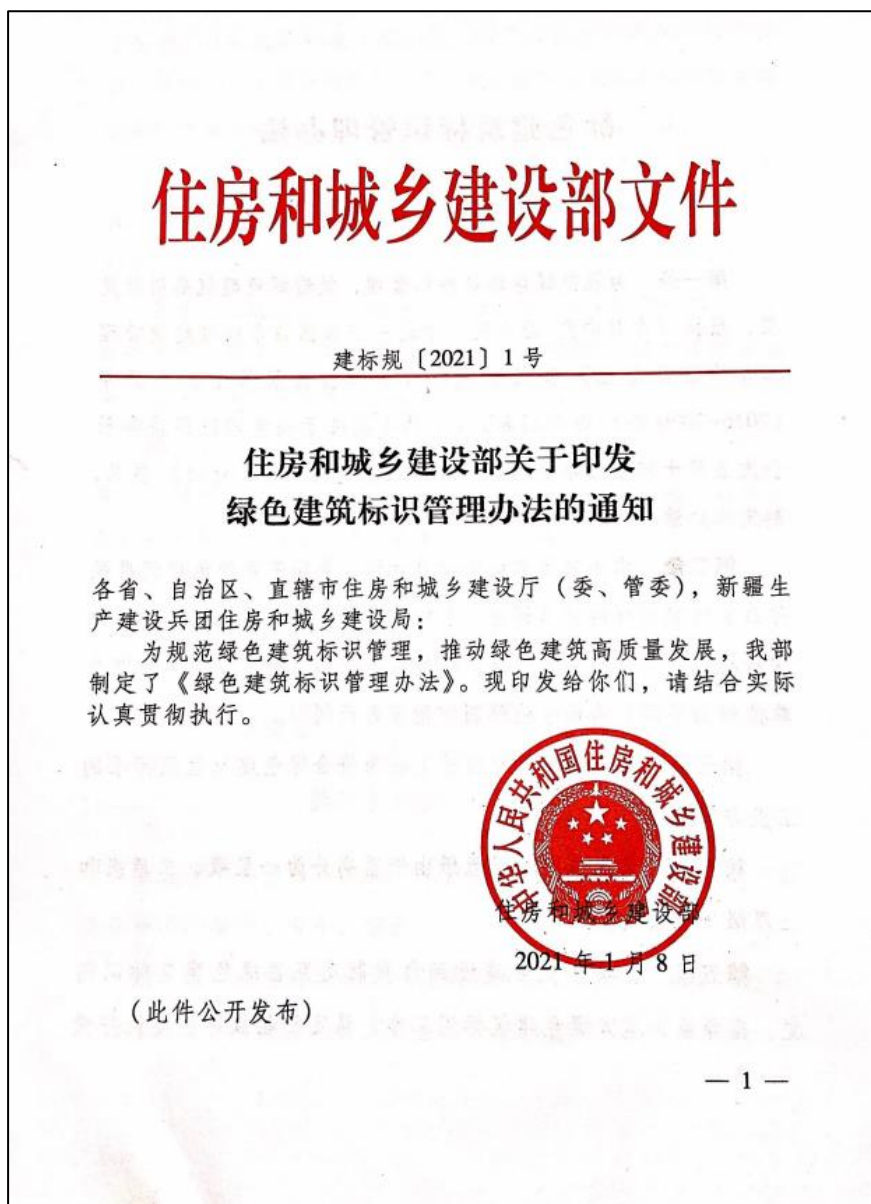
五

**绿色建筑标识式样介绍**



## 二、《绿色建筑标识管理办法》解读

为规范绿色建筑标识  
管理，推动绿色建筑  
高质量发展，住房和  
城乡建设部2021年1  
月印发《绿色建筑标  
识管理办法》



### 第一章 总则

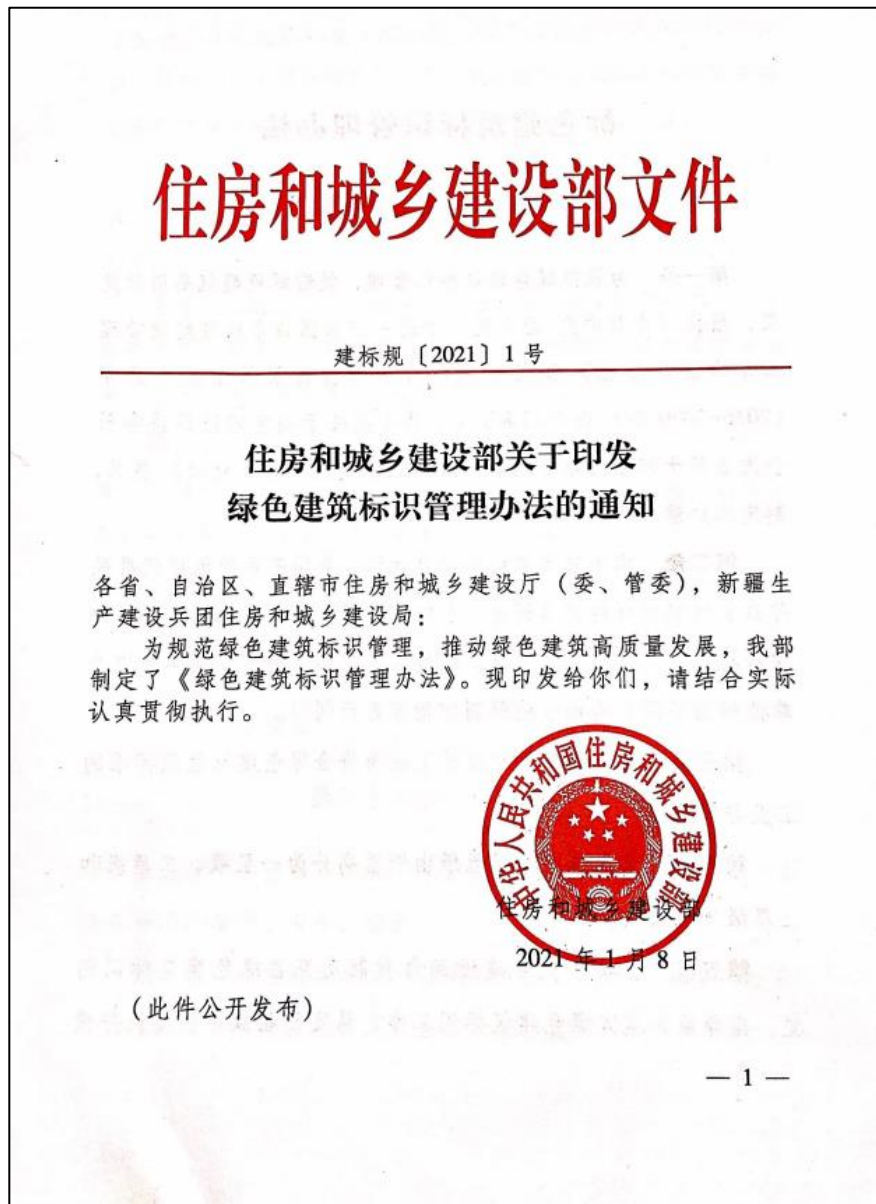
### 第二章 申报和审查程序

### 第三章 标识管理

### 第四章 附则

## 二、《绿色建筑标识管理办法》解读

为规范绿色建筑标识  
管理，推动绿色建筑  
高质量发展，住房和  
城乡建设部2021年1  
月印发《绿色建筑标  
识管理办法》



### 第一章 总则

### 第二章 申报和审查程序

### 第三章 标识管理

### 第四章 附则

### 第一条【目的】

- 为规范绿色建筑标识管理，促进绿色建筑高质量发展，根据《中共中央 国务院关于进一步加强城市规划建设管理工作的若干意见》和《国民经济和社会发展规划第十三个五年（2016 - 2020年）规划纲要》《中共中央关于制定国民经济和社会发展规划第十四个五年规划和二〇三五年远景目标的建议》要求，制定本办法。

### 第二条【标识定义】

- 本办法所称绿色建筑标识，是指表示绿色建筑星级并载有性能指标的信息标志，包括**标牌**和**证书**。
- 绿色建筑标识由住房和城乡建设部统一式样，**证书**由**授予部门**制作，**标牌**由**申请单位**根据不同应用场景**按照制作指南自行制作**。



### 第三条【标识范围】

- 绿色建筑标识授予范围为符合绿色建筑星级标准的**工业**与**民用**建筑。



### 第四条【等级划分】

- 绿色建筑标识星级由低至高分为一星级、二星级和三星级3个级别。
- （基本级不授予标识）

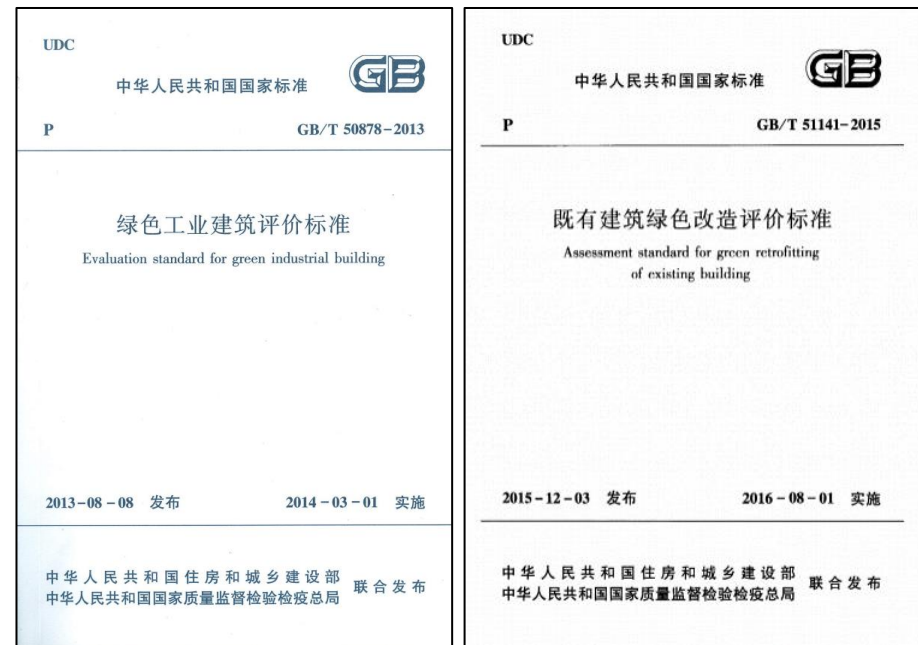


### 第五条【管理分工】

- 住房和城乡建设部负责制定完善绿色建筑标识制度，指导监督地方绿色建筑标识工作，认定三星级绿色建筑并授予标识。
- 省级住房和城乡建设部门负责本地区绿色建筑标识工作，认定二星级绿色建筑并授予标识，组织地市级住房和城乡建设部门开展本地区一星级绿色建筑认定和标识授予工作。

### 第六条【认定标准】

- 绿色建筑三星级标识认定统一采用国家标准。
- 二星级、一星级标识认定可采用国家标准或与国家标准相对应的地方标准。
- 新建民用建筑采用《绿色建筑评价标准》，工业建筑采用《绿色工业建筑评价标准》，既有建筑改造采用《既有建筑绿色改造评价标准》。



### 第七条【地方标准】

- 省级住房和城乡建设部门制定的绿色建筑评价标准，可细化国家标准要求，补充国家标准中创新项的开放性条款，不应调整国家标准评价要素和指标权重。

**9.2.10** 采取节约资源、保护生态环境、保障安全健康、智慧友好运行、传承历史文化等其他创新，并有明显效益，评价总分为 40 分。每采取一项，得 10 分，最高得 40 分。

### 第八条【专家库】

- 住房和城乡建设部门应建立绿色建筑专家库。专家应熟悉绿色建筑标准，了解掌握工程规划、设计、施工等相关技术要求，具有良好的职业道德，具有副高级及以上技术职称或取得相关专业执业资格。

## 二、《绿色建筑标识管理办法》解读

为规范绿色建筑标识  
管理，推动绿色建筑  
高质量发展，住房和  
城乡建设部2021年1  
月印发《绿色建筑标  
识管理办法》



### 住房和城乡建设部文件

建标规〔2021〕1号

#### 住房和城乡建设部关于印发 绿色建筑标识管理办法的通知

各省、自治区、直辖市住房和城乡建设厅（委、管委），新疆生产建设兵团住房和城乡建设局：

为规范绿色建筑标识管理，推动绿色建筑高质量发展，我部制定了《绿色建筑标识管理办法》。现印发给你们，请结合实际认真贯彻执行。



2021年1月8日

（此件公开发布）

— 1 —

### 第一章 总则

### 第二章 申报和审查程序

### 第三章 标识管理

### 第四章 附则

### 第九条【申报与认定原则】

- 申报绿色建筑标识遵循自愿原则，绿色建筑标识认定应科学、公开、公平、公正。

### 第十条【申报与认定程序】

- 绿色建筑标识认定需经申报、推荐、审查、公示、公布等环节，审查包括形式审查和专家审查。

### 第十一条【申报条件】

- 绿色建筑标识申报应由项目**建设单位、运营单位或业主单位**提出，鼓励**设计、施工和咨询**等相关单位共同参与申报。申报绿色建筑标识的项目应具备以下条件：
  - （一）按照《绿色建筑评价标准》等相关国家标准或相应的地方标准进行设计、施工、运营、改造；
  - （二）已通过建设工程竣工验收**并完成备案**。



### 第十二条【申报材料】

- 申报单位应按下列要求，提供申报材料，并对材料的真实性、准确性和完整性负责。申报材料应包括以下内容：
- （一）绿色建筑标识申报书和自评估报告；
- （二）项目立项审批等相关文件；
- （三）申报单位简介、资质证书、统一社会信用代码证等；
- （四）与标识**认定相关的图纸**、报告、计算书、图片、视频等技术文件；
- （五）**每年上报主要绿色性能指标运行数据的承诺函**。

### 第十三条【认定分工】

- 三星级绿色建筑项目应由省级住房和城乡建设部门**负责组织推荐**，并报住房和城乡建设部。
- 二星级和一星级绿色建筑推荐规则由省级住房和城乡建设部门制定。

### 第十四条【形式审查】

- 住房和城乡建设部门应对申报推荐绿色建筑标识项目进行形式审查，主要审查以下内容：
  - （一）申报单位和项目是否具备申报条件；
  - （二）申报材料是否齐全、完整、有效。
- 形式审查期间可要求申报单位补充一次材料。

### 第十五条【专家审查】

- 住房和城乡建设部门在形式审查后，应组织专家审查，按照绿色建筑评价标准审查绿色建筑性能，确定绿色建筑等级。
- 对于审查中无法确定的项目技术内容，可组织专家进行现场核查。

### 第十六条【公示】

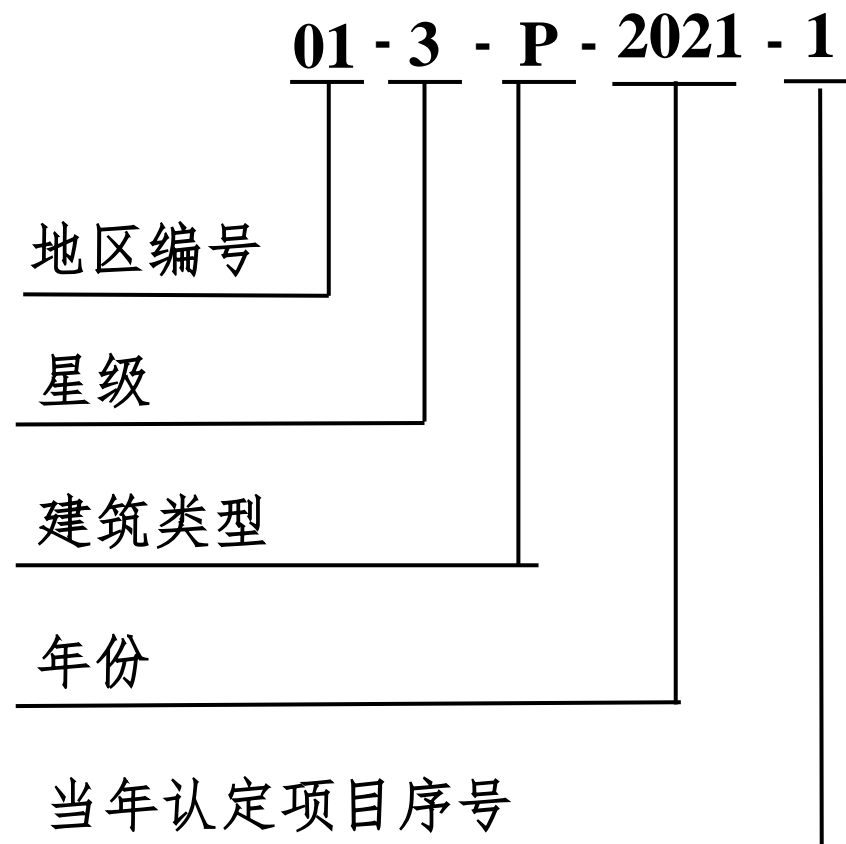
- 审查结束后，住房和城乡建设部门应在门户网站进行公示。
- 公示内容包括项目所在地、类型、名称、申报单位、绿色建筑星级和关键技术指标等。
- 公示期不少于7个工作日。
- 对公示项目的署名书面意见必须核实情况并处理异议。

### 第十七条【公告】

- 对于公示无异议的项目，住房和城乡建设部门应印发公告，并授予证书。

### 第十八条【证书编号】

- 绿色建筑标识证书编号由地区编号、星级、建筑类型、年份和当年认定项目序号组成，中间用“-”连接。地区编号按照行政区划排序，从北京01编号到新疆31，新疆生产建设兵团编号32。
- 建筑类型代号分别为公共建筑P、住宅建筑R、工业建筑I、混合功能建筑M。



## 第十八条【证书编号】

建筑所在地区编号：

省市	编号	省市	编号	省市	编号	省市	编号	省市	编号	省市	编号
北京	01	辽宁	06	上海	09	河南	16	重庆	22	陕西	27
天津	02	吉林	07	江苏	10	湖北	17	四川	23	甘肃	28
河北	03	黑龙江	08	浙江	11	湖南	18	贵州	24	青海	29
山西	04			安徽	12	广东	19	云南	25	宁夏	30
内蒙古	05			福建	13	广西	20	西藏	26	新疆	31
				江西	14	海南	21			香港	32
				山东	15					澳门	33

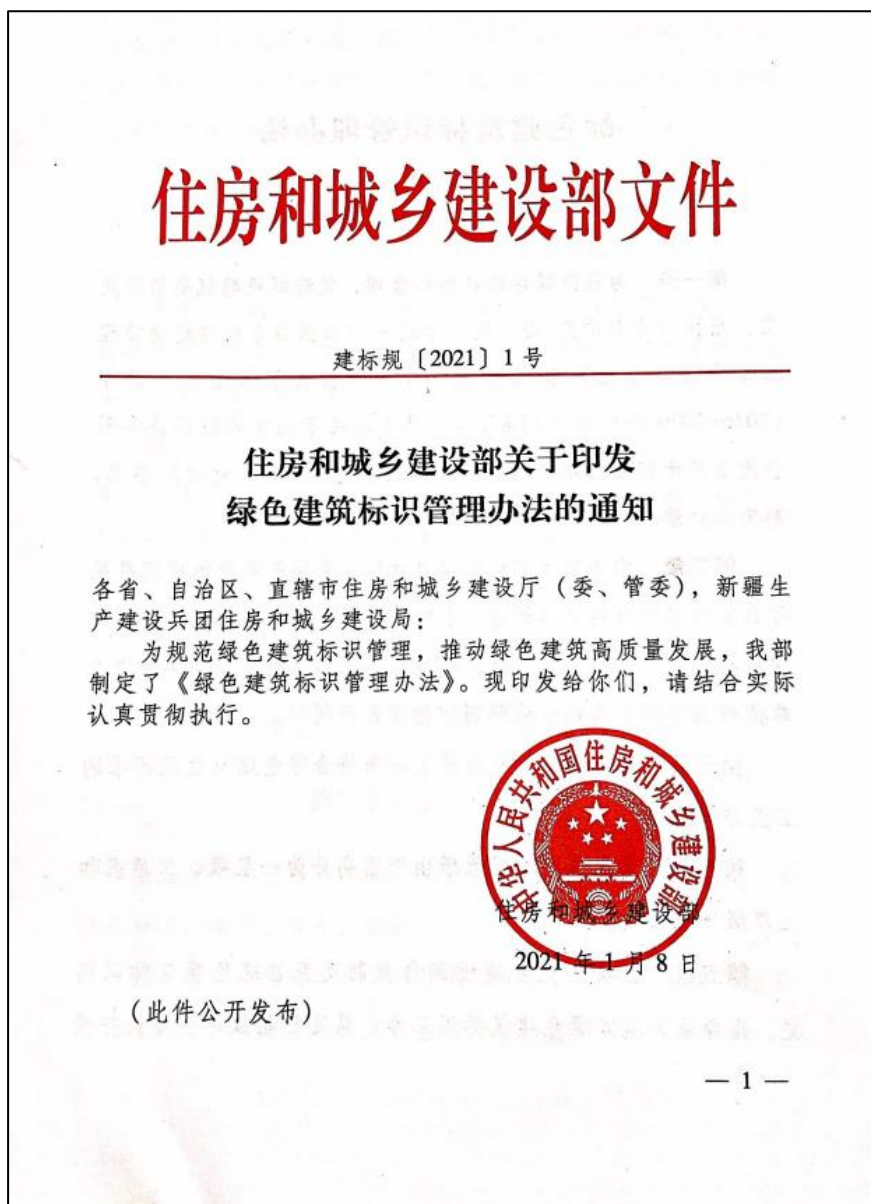
### 第十九条【信息系统】

- 住房和城乡建设部负责建立完善绿色建筑标识管理信息系统，三星级绿色建筑项目应通过系统申报、推荐、审查。
- 省级和地级市住房和城乡建设部门可依据管理权限登录绿色建筑标识管理信息系统并开展绿色建筑标识认定工作，**不通过系统认定的二星级、一星级项目应及时将认定信息上报至系统。**



## 二、《绿色建筑标识管理办法》解读

为规范绿色建筑标识  
管理，推动绿色建筑  
高质量发展，住房和  
城乡建设部2021年1  
月印发《绿色建筑标  
识管理办法》



### 第一章 总则

### 第二章 申报和审查程序

### 第三章 标识管理

### 第四章 附则

### 第二十条【监督管理】

- 住房和城乡建设部门应加强绿色建筑标识认定工作权力运行制约监督机制建设，科学设计工作流程和监管方式，明确管理责任事项和监督措施，切实防控廉政风险。

### 第二十一条【运行管理】

- 获得绿色建筑标识的项目运营单位或业主，应强化绿色建筑运行管理，加强运行指标与申报绿色建筑星级指标比对，每年将年度运行主要指标上报绿色建筑标识管理信息系统。



### 第二十二条【整改】

- 住房和城乡建设部门发现获得绿色建筑标识项目存在以下任一问题，应提出限期整改要求，整改期限不超过2年：
  - （一）项目低于已认定绿色建筑星级；
  - （二）项目主要性能低于绿色建筑标识证书的指标；
  - （三）利用绿色建筑标识进行虚假宣传；
  - （四）连续两年以上不如实上报主要指标数据。

### 第二十三条【撤销】

- 住房和城乡建设部门发现获得绿色建筑标识项目存在以下任一问题，应撤销绿色建筑标识，并收回标牌和证书：
  - （一）整改期限内未完成整改；
  - （二）伪造技术资料和数据获得绿色建筑标识；
  - （三）发生重大安全事故。

### 第二十四条【标准管理】

- 地方住房和城乡建设部门采用不符合本办法第六条要求的地方标准开展认定的，住房和城乡建设部将责令限期整改。
- 到期整改不到位的，将通报批评并撤销以该地方标准认定的全部绿色建筑标识。

### 第二十五条【专家管理】

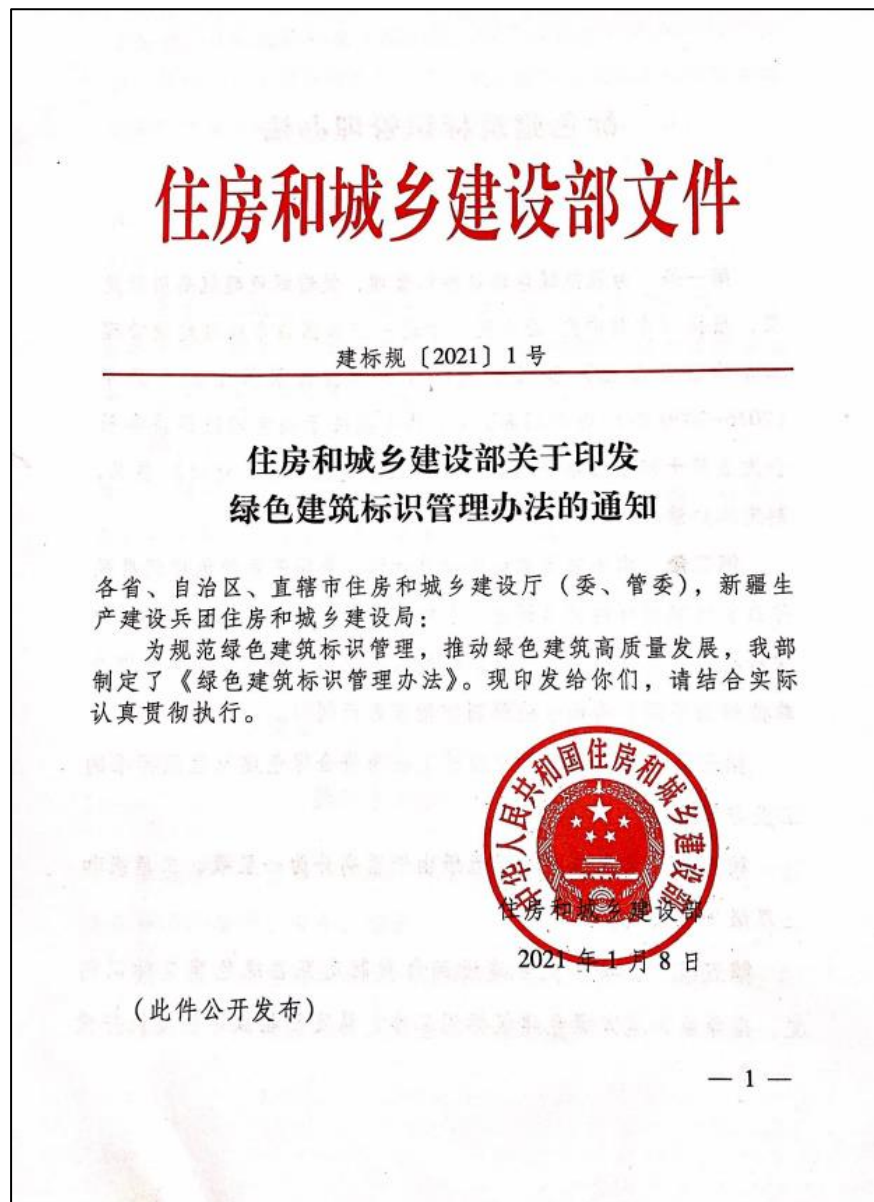
- 参与绿色建筑标识认定的专家应坚持公平公正，回避与自己有连带关系的申报项目。对违反评审规定和评审标准的，视情节计入个人信用记录，并从专家库中清除。

### 第二十六条【异议处理】

- 项目建设单位或使用用户对认定结果有异议的，可依法申请行政复议或者提起行政诉讼。

## 二、《绿色建筑标识管理办法》解读

为规范绿色建筑标识  
管理，推动绿色建筑  
高质量发展，住房和  
城乡建设部2021年1  
月印发《绿色建筑标  
识管理办法》



### 第一章 总则

### 第二章 申报和审查程序

### 第三章 标识管理

### 第四章 附则

### 第二十七条

- 本办法由住房和城乡建设部负责解释。

### 第二十八条

- 本办法自2021年6月1日起施行。《建设部关于印发〈绿色建筑评价标识管理办法〉（试行）的通知》（建科〔2007〕206号）、《住房和城乡建设部关于推进一二星级绿色建筑评价标识工作的通知》（建科〔2009〕109号）、《住房和城乡建设部办公厅关于绿色建筑评价标识管理有关工作的通知》（建办科〔2015〕53号）、《住房和城乡建设部关于进一步规范绿色建筑评价管理工作的通知》（建科〔2017〕238号）同时废止。

一

**《绿色建筑创建行动方案》解读**

二

**《绿色建筑标识管理办法》解读**

三

**《关于做好三星级绿色建筑标识申报工作的通知》解读**

四

**绿色建筑标识管理信息系统介绍**

五

**绿色建筑标识式样介绍**

### 三、《关于做好三星级绿色建筑标识申报工作的通知》解读

按照《绿色建筑标识管理办法》（建标规〔2021〕1号），为做好三星级绿色建筑标识申报工作，住房和城乡建设部办公厅2021年6月印发《关于做好三星级绿色建筑标识申报工作的通知》（建办标〔2021〕23号）



#### 住房和城乡建设部办公厅文件

建办标〔2021〕23号

#### 住房和城乡建设部办公厅关于 做好三星级绿色建筑标识申报工作的通知

各省、自治区住房和城乡建设厅，直辖市住房和城乡建设（管）委，新疆生产建设兵团住房和城乡建设局：

按照《绿色建筑标识管理办法》（建标规〔2021〕1号），为做好三星级绿色建筑标识申报工作，现将有关事项通知如下：

##### 一、项目申报

三星级绿色建筑标识由由项目建设单位、运营单位或业主单位（以下简称申报单位）自愿进行申报。除特殊情况外，申报单位可随时申报。

申报单位注册登录绿色建筑标识管理信息系统（网址：

一、项目申报

二、初审推荐

三、受理审查

### 三、《关于做好三星级绿色建筑标识申报工作的通知》解读

#### 项目申报

- 三星级绿色建筑标识由项目建设单位、运营单位或业主单位（以下简称申报单位）自愿进行申报。除特殊情况外，申报单位可随时申报。
- 申报单位注册登录绿色建筑标识管理信息系统（网址 <http://lsjz.jzjn.mohurd.gov.cn>）进行申报。《绿色建筑标识管理信息系统用户操作手册》可在标识管理信息系统下载。
- 申报单位应在标识管理信息系统中填写项目基本情况和主要技术指标信息，按照绿色建筑评价标准逐条对项目达标和得分情况进行自评，提交相关证明材料，并报项目所在地省级住房和城乡建设部门初审。



# 三、《关于做好三星级绿色建筑标识申报工作的通知》解读

## 初审推荐

- 三星级绿色建筑项目应由省级住房和城乡建设部门负责组织推荐，并报住房和城乡建设部。省级住房和城乡建设部门登录标识管理信息系统，及时对本地区申报项目进行初审，主要审查以下内容：
  - （一）申报单位和项目是否满足《绿色建筑标识管理办法》规定的申报条件；
  - （二）申报项目是否符合国家和地方基本建设程序；
  - （三）申报项目是否有知识产权纠纷，是否存在项目成果归属争议；
  - （四）申报项目是否发生过重大质量安全事故；
  - （五）申报项目是否符合国家和地方绿色建筑相关政策规定；
  - （六）申报材料是否齐全、完整、有效。
- 具备条件的地区可对照绿色建筑评价标准逐条审查项目达标和得分情况，**初步审查项目是否满足三星级标准要求**。初审结束后，省级住房和城乡建设部门应在标识管理信息系统中填写初审意见，将初审合格的项目推荐至住房和城乡建设部。

### 三、《关于做好三星级绿色建筑标识申报工作的通知》解读

#### 受理审查

- 住房和城乡建设部负责受理并审查各省级住房和城乡建设部门推荐项目，分批集中组织专家开展审查工作，并向社会公示、公告审查结果。
- 联系人：刘宁琳、宫玮、张川
- 电 话：010-58934548、58934972

一

**《绿色建筑创建行动方案》解读**

二

**《绿色建筑标识管理办法》解读**

三

**《关于做好三星级绿色建筑标识申报工作的通知》解读**

四

**绿色建筑标识管理信息系统介绍**

五

**绿色建筑标识式样介绍**

## 四、绿色建筑标识管理信息系统介绍

## 系统功能

系统可根据省级主管部门制定的一、二星级绿色建筑推荐规则，实现地市级一星级、省级二星级绿色建筑的认定工作。

一二星绿色  
建筑认定

三星绿色  
建筑认定

省级主管部门登陆标识管理信息系统对本地区申报的三星项目进行初审，并将初审合格的项目推荐至住建部主管部门。由住建部主管部门组织专家审查，完成三星级绿色建筑认定工作。

一二星级绿色建筑的认定可由省级主管部门针对性的设置地市级主管部门的审查权限和审查责任（如是否可以进行一星级标识的认定和授予，二星级项目是否需要预审等）。

辖区绿色建  
筑管理权限

系统功能

专家库管理

住建部、省级、地市级主管部门均可建立自己的专家库。本级主管部门在安排项目审查时，可以调用下一级的专家库成员。

数据统计

对全国绿色建筑项目进行数量、面积、技术应用等的数据统计分析。

非标识管理信息系统认定的一二星项目要及时将认定信息上报至系统进行备案，提交项目指标数据和证明材料。

地方备案

项目后期运  
营数据上报

通过标识管理信息系统上传年度主要绿色性能指标运行数据。

## 四、绿色建筑标识管理信息系统介绍

## 系统功能



**统一管理** 用统一系统的方式，实现了统一管理流程、统一标准尺度、统一数据格式，最大限度的做到全国一条准绳。



**协同工作** 对于申报单位、各级主管部门、审查专家这三种不同角色，各级主管部门可以根据需求把项目任务灵活分配给不同的角色，权责明确，突破了时空的限制，提高工作效率，实现三方同平台协同工作。



**灵活操作** 各级主管部门不仅可以通过系统授予下级主管部门管理不同星级项目的权限，还可以对所有完成的和正在开展的项目进行管理，过程留痕，了解各个项目的进度，方便及时组织开展审查工作。



**方便调用** 每个项目的证明文件是一个独立的文件管理器，可以方便的上传、删除、移动、解压、命名、存储等，各方也可在条文里方便地引用和调用。



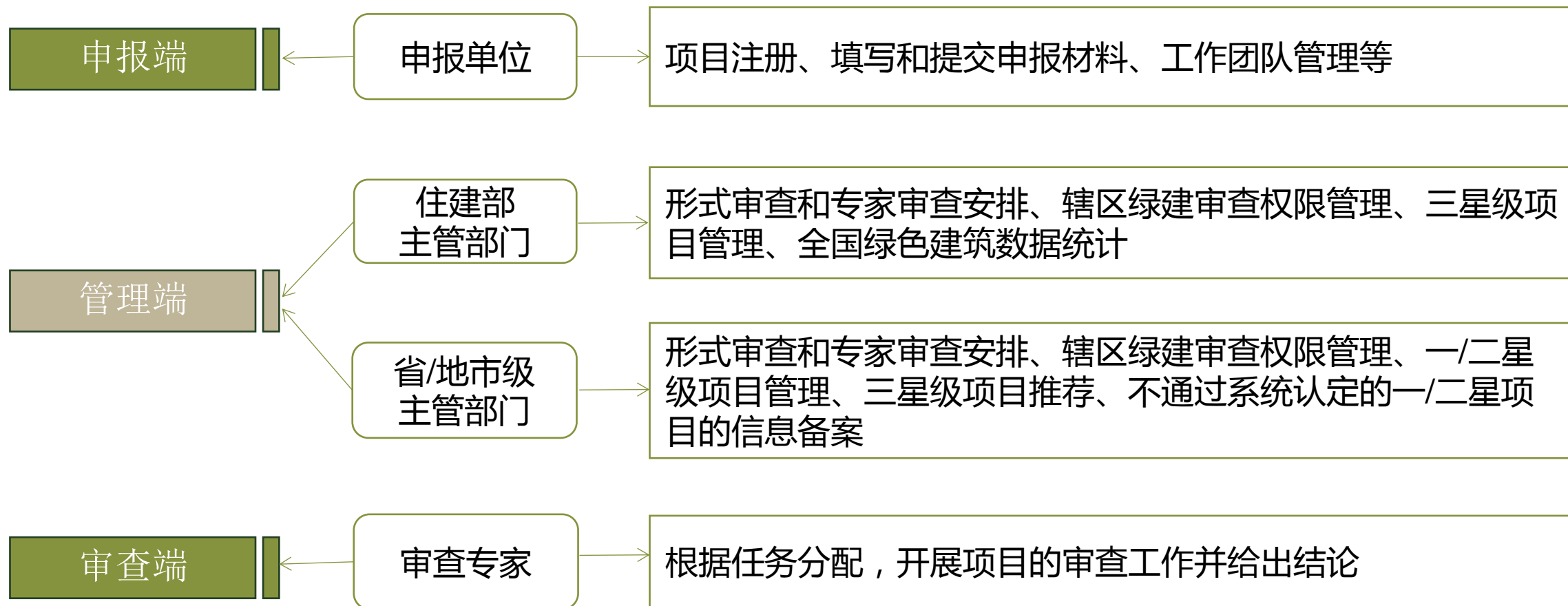
**及时通知** 当项目需要进行到下一步处理时，项目名称在系统里显示蓝色，这时系统会及时告知申报单位、各级主管部门、审查专家有需要完成的任务，如果项目该进度已处理，项目名称变为棕色。



**快捷生成** 项目成果文件可以在任意流程自动生成，纪录详实有序，包括自评估报告、申报书、各过程意见处理意见、编号、证书、公示、公告信息等的自动生成。

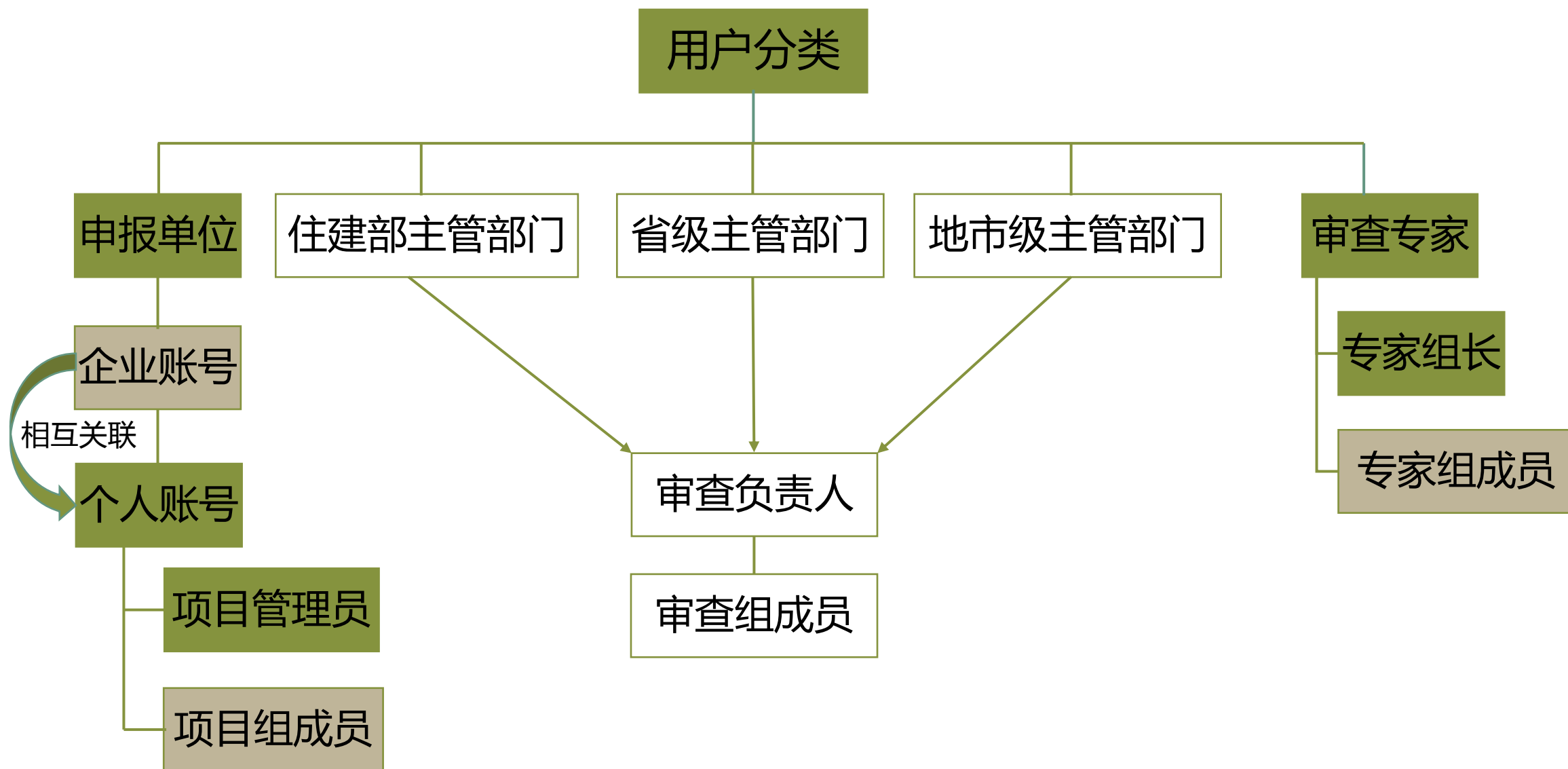
## 四、绿色建筑标识管理信息系统介绍

## 用户分类



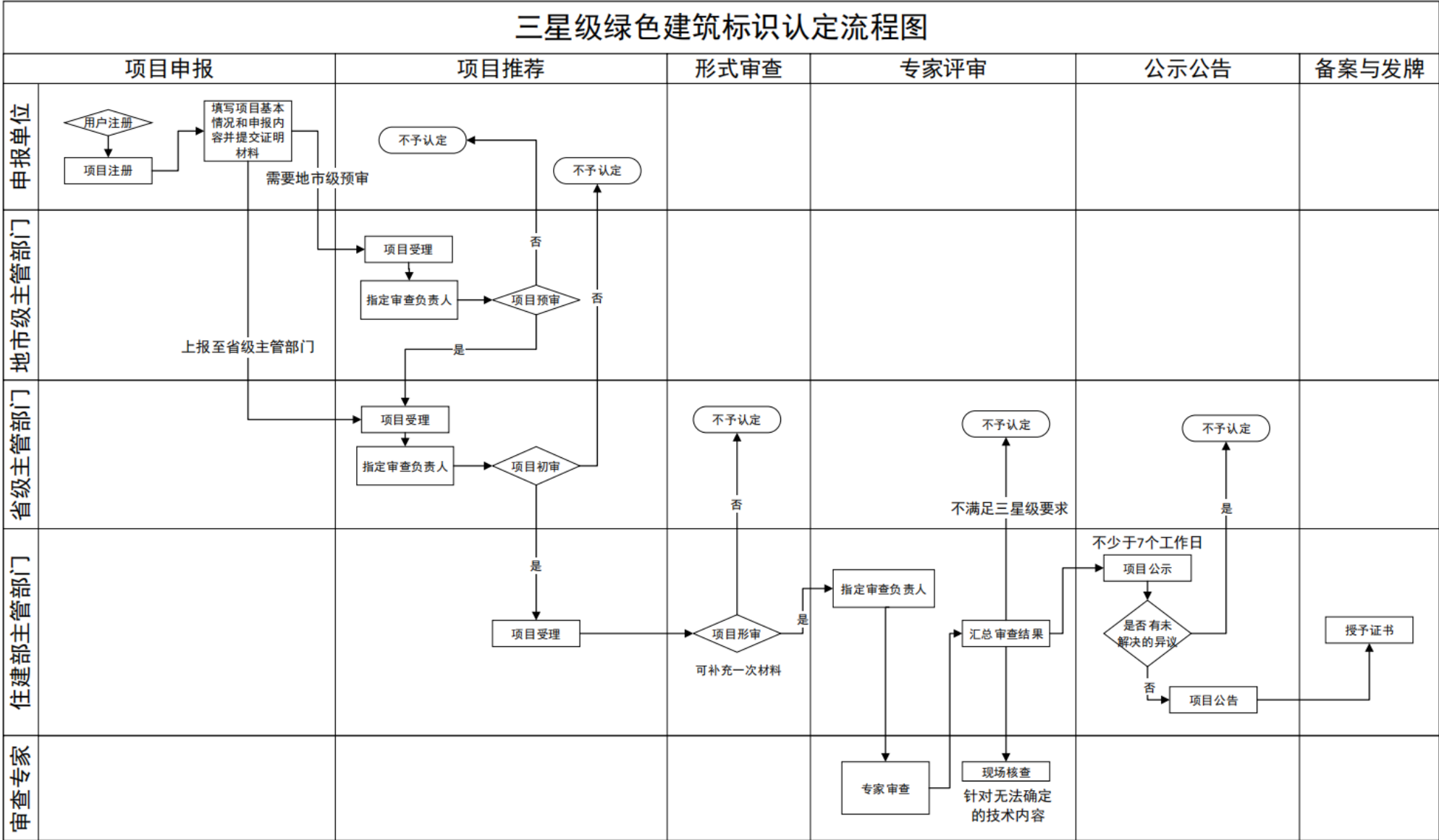
## 四、绿色建筑标识管理信息系统介绍

## 用户分类



# 四、绿色建筑标识管理信息系统介绍

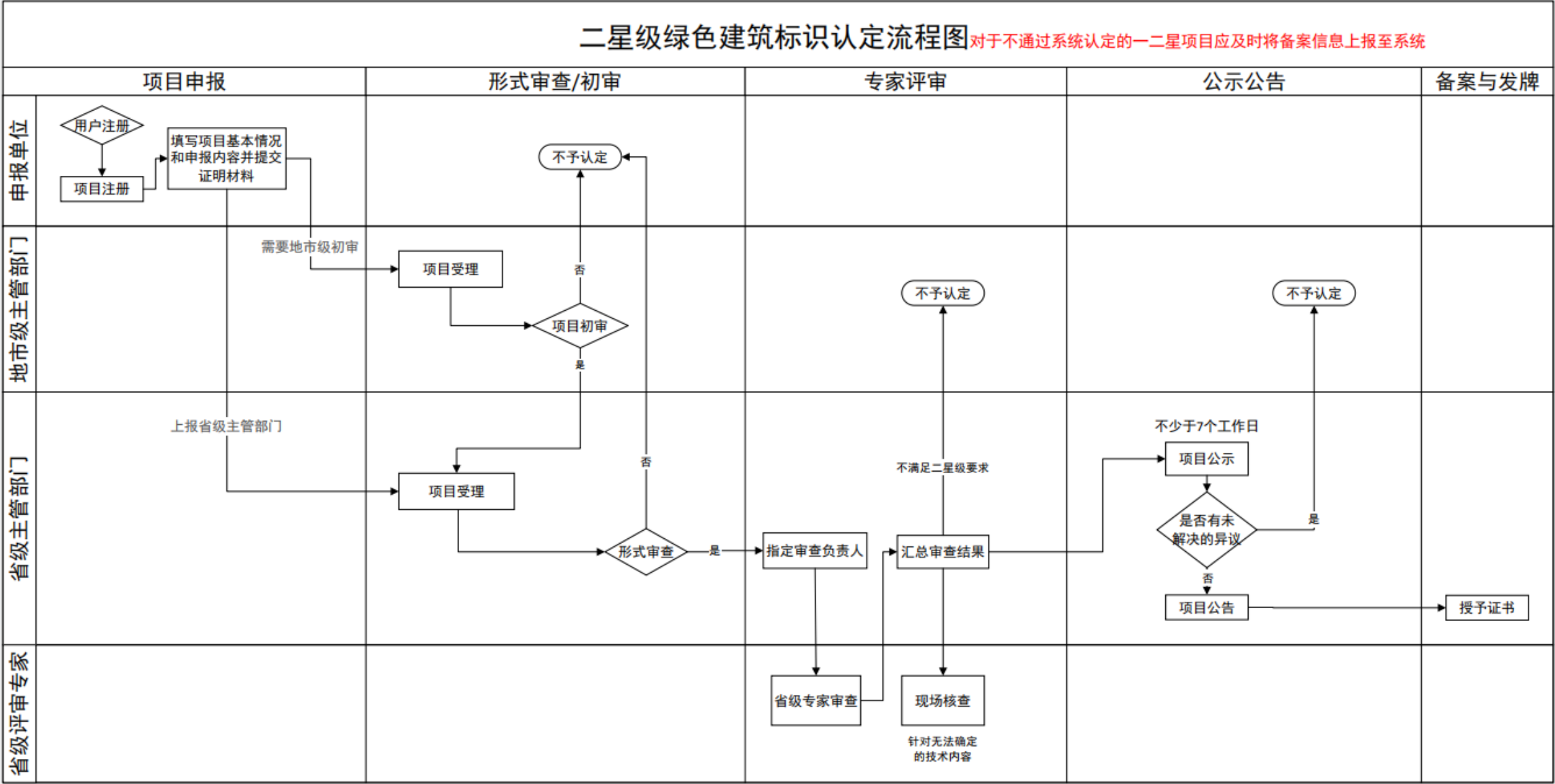
## 评价流程





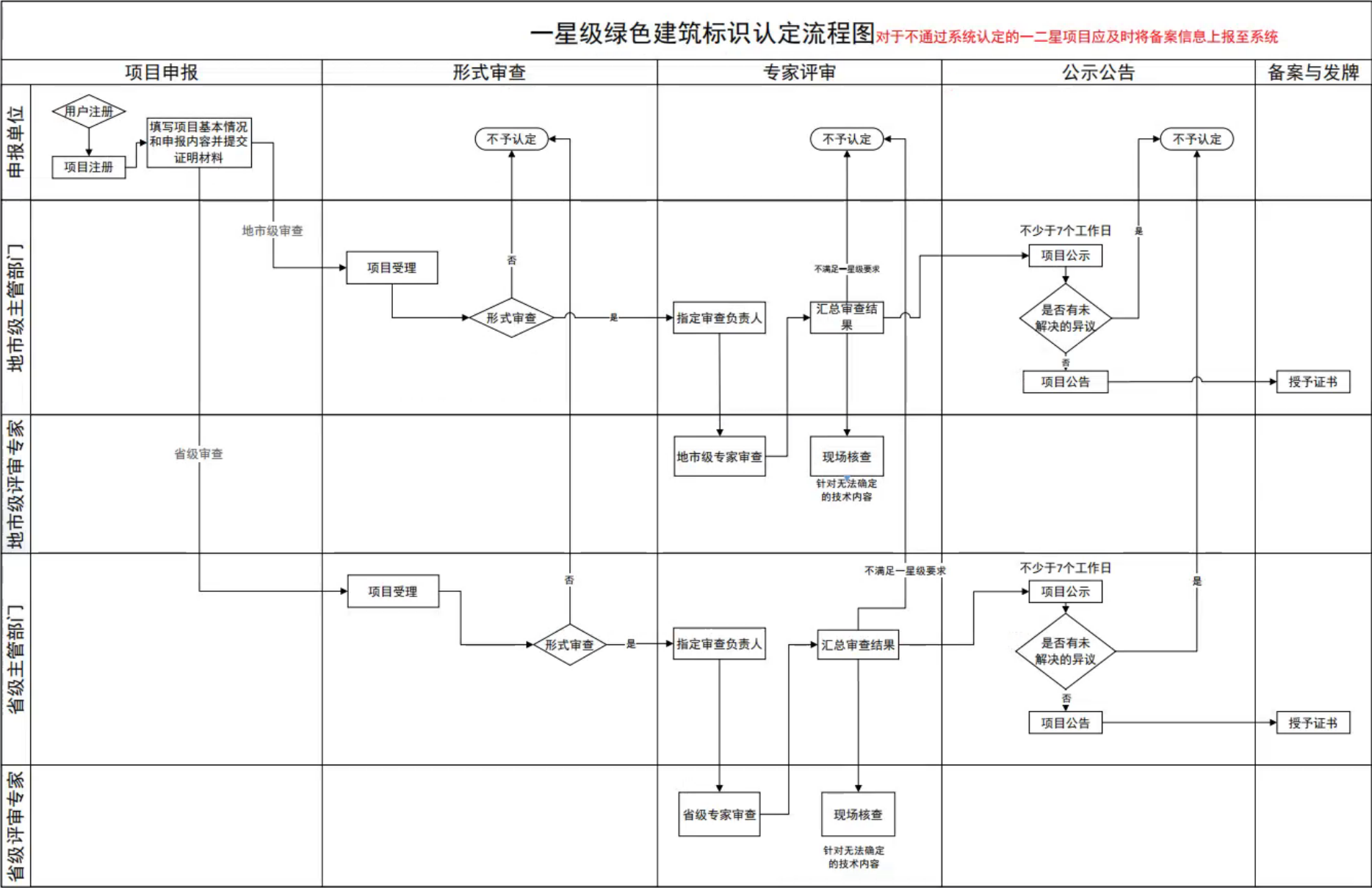
# 四、绿色建筑标识管理信息系统介绍

## 评价流程



# 四、绿色建筑标识管理信息系统介绍

## 评价流程



## 四、绿色建筑标识管理信息系统介绍

## 系统注册

访问网址：<http://lsjz.jzjn.mohurd.gov.cn> 进入标识管理信息系统登录页



The screenshot shows the login interface of the Green Building Identification Management Information System. At the top, there is a header with the system's logo and name, '绿色建筑标识管理信息系统', and links for '注册' (Registration), '帮助中心' (Help Center), and '绿色建筑标识管理办法' (Green Building Identification Management Measures). The main area is a dark blue box containing a '用户登录' (User Login) form. The form has three input fields: '电子邮箱或手机号' (Email or Mobile Number), '输入密码' (Enter Password), and a CAPTCHA field. Below the inputs is an orange '登录系统' (Login System) button and a link for '注册新用户' (Register New User). At the bottom left, it states '主办单位：中华人民共和国住房和城乡建设部' (Organizing Unit: Ministry of Housing and Urban-Rural Construction of the People's Republic of China).

### 各级主管部门

各级主管部门使用上级主管部门分配（或设置）的账号登录系统。登录时，需输入账号（邮箱账号或手机号）、密码和验证码。

### 申报单位

点击“注册”或“注册新用户”链接，进入账号创建界面

### 评审专家

专家信息可由管理部门统一录入，然后将登录信息分配给专家，也可以让专家自行注册个人账号，再由管理部门添加至专家库。登录时，需输入账号（邮箱账号或手机号）、密码和验证码。

## 四、绿色建筑标识管理信息系统介绍

### 辖区评审管理

#### 系统默认管理方法

系统默认一星级由地市级主管部门负责认定授予；二星级由地市级初审，推荐至省级，由省级主管部门负责认定授予；三星级由地市级主管部门预审后推荐至省级，再经省级主管部门初审后推荐到住建部，由住建部最终认定授予。

#### 各省/直辖市管理方法

各省/直辖市主管部门，需根据各地市级的实际情况，确定各星级项目的标识管理方法。如一星级是否可以由地市级越级上报，二星级、三星级是否需要地市级初审等。这些均可根据各省/直辖市的管理办法，进行针对性的设置。

绿色建筑标识管理信息系统

+

📄

我的待处理项目

我的全部项目

我的辖区项目

我的组织成员

辖区评审方法管理

专家库

项目统计

辖区评审方法管理

北京市 直属辖区

	地区	星级	评审办法
<div>更新 取消</div>	东城区	一星级	<div>评审标识</div> <div>评审上报</div> <div>越级上报</div> <div>跨级上报</div>
<div>🔍 编辑 ✖ 删除</div>	东城区	二星级	
<div>🔍 编辑 ✖ 删除</div>	东城区	三星级	
<div>🔍 编辑 ✖ 删除</div>	西城区	一星级	跨级上报
<div>🔍 编辑 ✖ 删除</div>	西城区	二星级	跨级上报
<div>🔍 编辑 ✖ 删除</div>	西城区	三星级	跨级上报
<div>🔍 编辑 ✖ 删除</div>	崇文区	一星级	跨级上报
<div>🔍 编辑 ✖ 删除</div>	崇文区	二星级	跨级上报

## 四、绿色建筑标识管理信息系统介绍

## 添加成员

绿色建筑标识管理信息系统

+

我的待处理项目

我的全部项目

我的辖区项目

我的组织成员

辖区评审方法管理

专家库

项目统计

住房和城乡建设部门成员管理

北京住房和城乡建设部门 成员列表

	用户名备注	角色
<input checked="" type="checkbox"/> 编辑 <input checked="" type="checkbox"/> 删除	徐晖	管理员
插入 清除	<input type="text"/> 查找选择...	普通成员

东城区住房和城乡建设部门 成员列表

	用户名备注	角色
<input checked="" type="checkbox"/> 编辑 <input checked="" type="checkbox"/> 删除	东城区管理账号	管理员
插入 清除	<input type="text"/> 查找选择...	普通成员

西城区住房和城乡建设部门 成员列表

	用户名备注	角色
<input checked="" type="checkbox"/> 编辑 <input checked="" type="checkbox"/> 删除	西城区管理账号	管理员
插入 清除	<input type="text"/> 查找选择...	普通成员

### 添加本级成员

对于住建部、省级主管部门，需要在“我的组织成员”中添加组织成员。组织成员包括本级和下级两类。本级成员列表中，可添加审查组成员（一般设为“普通成员”权限）。

### 添加下级成员

下级成员列表中，则添加地市级主管部门的审查负责人（需设为“管理员”权限）。


添加组织成员，需先由审查组成员各自注册好个人账号，再由管理员在“我的组织成员”界面，点击“查找选择...”，在弹出的窗口中，搜索完整姓名，再选择添加。

## 四、绿色建筑标识管理信息系统介绍

## 专家库管理

### 专家库管理

各级主管部门可添加本级的专家库，并可查看上级和下级的专家库。但是在进行专家审查安排时，只能选择本级和下级的专家。专家库可由管理部门批量导入系统，也可先由专家注册账号，再由各级管理部门通过“查找选择...”将已注册好的专家账号添加至专家库。

绿色建筑标识管理信息系统

你好，北京管理部门 | [更改密码](#) | [更改资料](#) | [退出登录](#)

[+](#)

[我的待处理项目](#)

[我的全部项目](#)

[我的辖区项目](#)

[我的组织成员](#)

[辖区评审方法管理](#)

[专家库](#)

[项目统计](#)

专家列表

• 住房和城乡建设部

操作	用户名	专业	职称	工作单位	职务	状态
	<a href="#">鹿勤</a>					工作中
	<a href="#">林登青</a>	结构/建材				工作中
	<a href="#">丁勇</a>					工作中
	<a href="#">王霞</a>					工作中
	<a href="#">魏智强</a>					工作中

• 北京住房和城乡建设部门

操作	用户名	专业	职称	工作单位	职务	状态
<a href="#">编辑</a> <a href="#">删除</a>	<a href="#">北京专家002</a>					工作中
<a href="#">编辑</a> <a href="#">删除</a>	<a href="#">北京专家001</a>					工作中
<a href="#">插入</a> <a href="#">清除</a>	<input type="text"/>					<a href="#">审核中</a> <a href="#">查找选择...</a>

• 东城区住房和城乡建设部门

• 西城区住房和城乡建设部门

• 密云区住房和城乡建设部门

### 数据统计

### 面向大数据应用 建设数据仓库

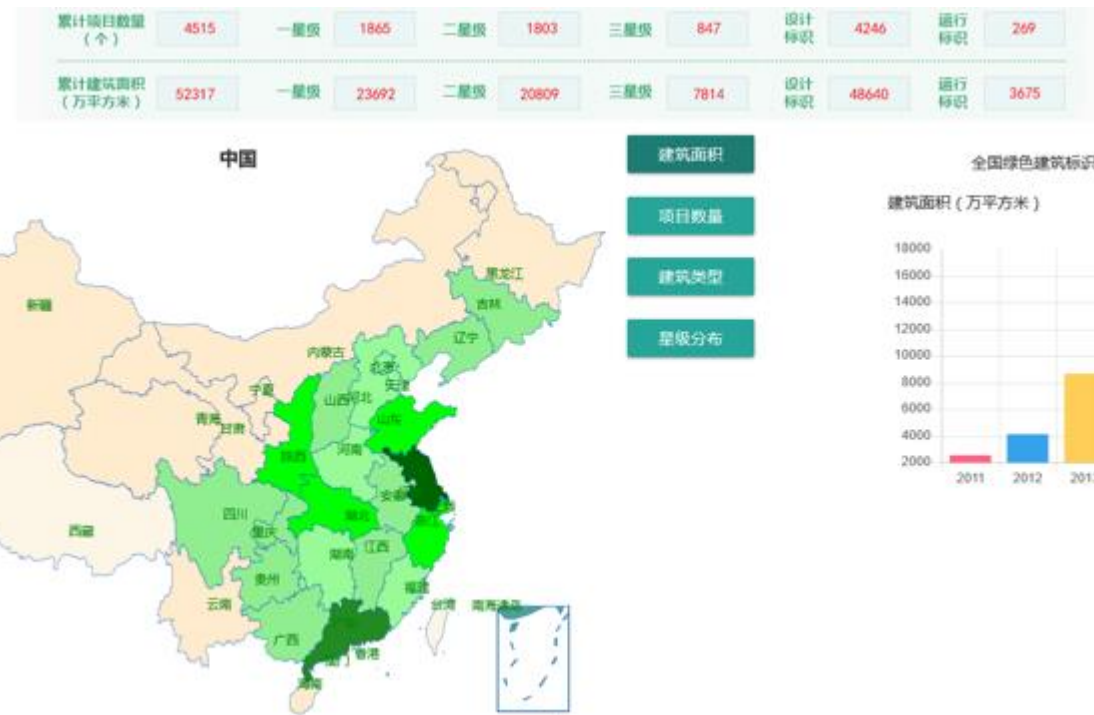
数据仓库保存了项目及条文数据作为项目及其绿色建筑技术构成的所有信息，为将来的多元化大数据应用奠定基础。

Ps：

操作层的事务处理系统(TPS)——绿色建筑标识申报评审系统进行数据生产；  
管理层的决策支持系统(DSS)——绿色建筑数据统计分析系统进行数据加工和应用。



### 全国绿色建筑项目实时统计的功能



汇总全国通过绿色建筑标识认定的项目，实时发布公告牌，以便各行业分析采用。其中，通过系统申报的项目，可以通过接口的方式直接导入和归集。未通过申报系统的项目，可在线填报项目信息，提交资料。



# 四、绿色建筑标识管理信息系统介绍

## 数据统计

### 数据统计

系统可以进行全国绿色建筑的数据统计和分析，包括评审方式、关键技术指标、条文得分等，并配有图表，清晰明了。



## 四、绿色建筑标识管理信息系统介绍

公示公告

公示公告

**公示**（不少于7个工作日）、**公告**后，项目认定工作结束，进入标识证书授予环节，证书由系统自动生成。后期还需要将项目返回给申报单位填写每年主要绿色性能指标运行数据。

北京三星测试202105222253 | 公共建筑 | 三星级 | 部级评审已公示

开始 申报书条文... 自评估报告条文 项目成员 证明材料...

### 当前项目状态及任务指导

“《绿色建筑评价标准》GB/T50378-2019”相关空白模板文档下载

[申请评价承诺书](#) [申报书](#) [自评估报告](#)

北京东城2号11 | 公共建筑 | 三星级 | 部级审查已公告

开始 申报书条文... 自评估报告条文 项目成员 证明材料...

### 当前项目状态及任务指导

当前项目状态：部级审查已公告。

您的项目成员角色是：部级管理部门

您作为当前活动状态的项目角色“部级管理部门”的任务说明：

- 作为部级管理部门管理员，您可以提交项目。

选择状态流向：

公告期过，项目线上评审流程完成。返回申报单位准备填写下一年运营数据 ▼

三星评审流程完成，请及时将项目活动权交还给申报单位，以让其有时间填报年度运营数据。年度运营数据的起止时间和填报时间，以相关文件要求为准。

提交项目

“《绿色建筑评价标准》GB/T50378-2019”相关空白模板文档下载

[申请评价承诺书](#) [申报书](#) [自评估报告](#)

### 项目成果文件（最终版）

[部级标识证书](#)，[部级专家审查修改意见](#)，[部级专家审查报告](#)，[项目资料更新一览](#)，[自评估报告](#)，[申报书](#)，[申请评价承诺书](#)

### 项目状态流历史

项目状态	开始时间	结束时间	耗时长	成果文件
未申报	2021/5/13 15:50:52	2021/5/13 16:05:02	6分钟	<ul style="list-style-type: none"><li><a href="#">申请评价承诺书</a></li></ul>

# 四、绿色建筑标识管理信息系统介绍

## 生成证书

### 生成证书

点击页面右侧“项目成果文件”，按照住建部标识管理办法的要求，自动编号，生成证书。

北京三星测试202105222253 | 公共建筑 | 三星 | 部级审查已公告

开始

申报书条文...

自评报告条文

项目成员

证明材料...

当前项目状态及任务指导

当前项目状态：部级审查已公告。  
您的项目成员角色是：部级形式审查, 部级专家审查, 部级评审过程负责人, 部级管理部门

您作为当前活动状态的项目角色“部级管理部门”的任务说明：

- 作为部级管理部门管理员，您可以提交项目。

选择状态流向：

公告通过, 项目线上评审流程完成。返回申报单位准备填写下一年度运营数据

三星评审流程完成，请及时将项目活动权交还给申报单位，以上其有时间填报年度运营数据。年度运营数据的截止时间和填报时间，以相关文件要求为准。

提交项目

“《绿色建筑评价标准》GB/T50378-2019”相关空白模板文档下载

[申请评价承诺书](#) [申报书](#) [自评报告](#)

项目成果文件（最终版）

部级标识证书 部级专家审查修改意见 部级专家审查报告 自评报告 申报书

项目状态流历史

项目状态	开始时间	结束时间
未申报	2021/5/22 22:53:26	2021/5/22 22:53:43
曾级评审负责人指派	2021/5/22 22:53:43	2021/5/22 22:54:49
部级评审负责人指派	2021/5/22 22:54:49	2021/5/22 22:55:37
部级形式审查安排	2021/5/22 22:55:37	2021/5/22 22:55:59
部级形式审查	2021/5/22 22:55:59	2021/5/22 22:56:04
部级形式审查校核	2021/5/22 22:56:04	2021/5/22 22:56:34
部级专家审查安排	2021/5/22 22:56:34	2021/5/22 22:57:14
部级专家审查	2021/5/22 22:57:14	2021/5/22 22:57:21
部级专家审查校核	2021/5/22 22:57:21	2021/7/5 14:45:36
部级审查结果处理	2021/7/5 14:45:36	2021/7/5 14:48:06
部级评审已公示	2021/7/5 14:48:06	2021/7/7 9:51:46

NO.24-1-R-2021-2



一星级绿色建筑标识证书  
CERTIFICATE OF GREEN BUILDING LABEL

建筑名称: 修文碧桂园 (1#-29#)  
建筑类型: 住宅建筑  
建筑面积: 18.88 万㎡  
申报单位: 修文碧桂园房地产开发有限公司

关键技术指标	指标值
建筑运行碳排放强度	kgCO <sub>2</sub> /(m <sup>2</sup> ·a)
维护结构热工性能(或建筑供冷空调负荷)	建筑供冷空调负荷降低 16.27%
严寒和寒冷地区住宅建筑采暖热效率降低比例	比国家标准降低 -%
节水器具用水效率等级	全部达到1级
建筑住宅隔声性能	室内隔声性能达到高标准; 楼板撞击隔声性能达到高标准
室内主要空气污染物浓度	比国家标准GB/T 18883标准降低 20%
外窗气密、水密、抗风压性能	外窗气密、水密、抗风压性能符合国家标准规定, 外窗洞口与外窗本体结合严密
全装修	全装修质量符合国家标准规定
绿地率	35.5%, 达到规划指标 %
年能耗总量控制率	55%
可再生能源利用率	由可再生能源提供的生活热水比例 -%; 由可再生能源提供的空调制冷量和供暖比例 -%; 由可再生能源提供的电量比例 -%
非传统水源利用率	绿化灌溉、车库及道路冲洗、洗车 100%; 冲厕 %; 冷却补水 %
绿色建材应用比例	-%

以上指标为认定阶段施工数据, 认定标准为《绿色建筑评价标准》GB/T50378-2019



中华人民共和国住房和城乡建设部  
2021年11月02日

## 四、绿色建筑标识管理信息系统介绍

## 项目备案

### 项目备案

对于不通过系统认定的一二星级项目应及时将备案信息上报至系统。在菜单栏选择备案项目图标，点击进入，填写项目基本信息。



绿色建筑标识管理信息系统

你好, 张建国 | [更改密码](#) | [更改资料](#) | [退出登录](#)

+



我的待处理项目

我的全部项目

我的组织成员

项目名称:

评审流程: 不限

建筑类型: 不限

申报标准: 不限

申报星级: 不限

项目所在地: 不限

评审方式: 不限

筛选项目

第一页

上一页

下一页

最后一页

绿色建筑标识管理信息系统 -- 省市一二星项目备案

• 本页用来备案省市评审通过的一、二星级项目, 不进行项目的流程评审。如果是新的一、二星项目的申报, 请通过本系统的省市子系统或者第三方系统进行。

• 如果一、二星级项目是通过子系统评审的, 可以通过子系统的一键备案完成, 不需要再通过此页进行。本页适合线下评审或者第三方系统评审完成的一、二星项目。

选择申报标准:	<div>《绿色建筑评价标准》GB/T50378-2019</div>	
选择申报星级:	<div>一星级</div>	
选择申报建筑类型:	<div>公共建筑</div>	
选择项目所在地:	<div>海南澄迈县</div>	
填写项目名称:	<div>海南省澄迈县二星级项目备案 测试</div>	“项目名称”应与规划许可证、施工许可证等审批文件的“工程名称”一致, 在尽量一致的情况下, 项目名称中需要包含项目所在地、申报楼栋号等信息, 例如“天津锦绣园住宅1~3号楼”。
其它信息	<div>其它信息暂不填写。请在项目创建成功后, 根据指引信息, 完成更多信息录入和项目备案。</div>	
	<div>立即创建备案项目</div>	

一

**《绿色建筑创建行动方案》解读**

二

**《绿色建筑标识管理办法》解读**

三

**《关于做好三星级绿色建筑标识申报工作的通知》解读**

四

**绿色建筑标识管理信息系统介绍**

五

**绿色建筑标识式样介绍**



星级标识



长城形象延展为G字母造型，  
代表GREEN



国花牡丹的叶子造型



中国化

绿色化

建筑化

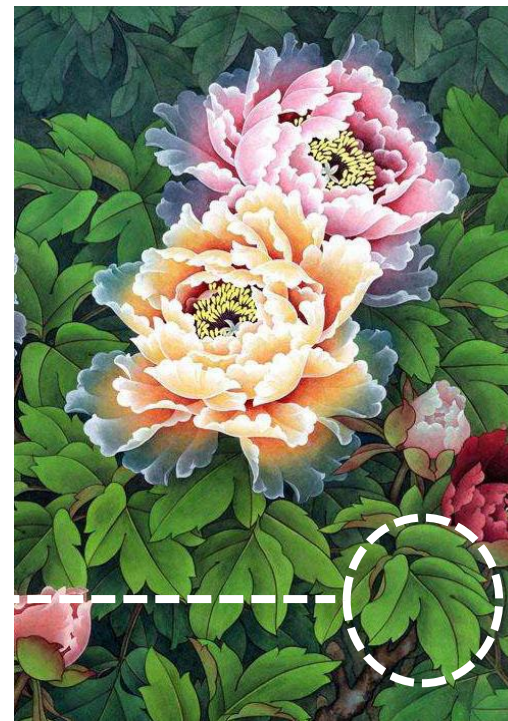
中国绿色建筑标识中间是国花牡丹的叶子，周围是世界八大奇迹之一的中国万里长城。

万里长城代表中国传统建筑，体现了对我国传统建筑文脉的传承和延续。



万里长城

牡丹叶代表中国绿色，牡丹花是在我国传统文化中被赞美最多的百花之一，在人民心中有百花之王国花的美誉。象征着生命、美满、信仰和高雅。体现了中华民族的优良美德。



牡丹叶



绿色建筑标识

制作指南

Green Building Logo Production Guideline

前言

2021 年 1 月，住房和城乡建设部印发《绿色建筑标识管理办法》（建标规〔2021〕1 号），提出住房和城乡建设部负责认定三星级绿色建筑并授予标识，省级住房和城乡建设部门负责认定本地区二星级绿色建筑并授予标识，地市级住房和城乡建设部门负责本地区一星级绿色建筑认定和标识授予工作。绿色建筑标识包括标牌和证书，标牌和证书的制作要求如下：

1. 绿色建筑标识认定后，由住房和城乡建设部门授予绿色建筑标识证书，证书由授予部门制作。获得证书的项目可由申请单位根据不同应用场景自行制作绿色建筑标识标牌。
2. 绿色建筑标识证书和标牌应严格按照《绿色建筑标识制作指南》、标识证书矢量文件和标识标牌矢量文件规定的式样与要求制作。扫描证书和标牌中的二维码可查询项目证书信息。
3. 绿色建筑标识式样的知识产权属于住房和城乡建设部，除用于绿色建筑标识制作外，不得用做其他用途。

绿色建筑标识制作咨询  
联系人：张一、王伟（中国建设科技集团股份有限公司）  
联系电话：010-88426678、61089130

目录

PART A 标识制作要求	01
标识分类	02
三星级标识制作规范	03
二星级标识制作规范	04
一星级标识制作规范	05
标识不同背景色使用范例	06
PART B 标识证书制作要求	07
标识证书分类	06
标识证书制作规范	09
PART C 标识标牌制作要求	10
标识标牌分类	11
三星级标识标牌制作规范	12
二星级标识标牌制作规范	13
一星级标识标牌制作规范	14
不锈钢标识标牌制作说明	15
亚克力标识标牌制作说明	16
室外悬挂场景示例	17
室内悬挂场景示例	18
PART D 拓展应用	20
水晶框摆件	21
亚克力摆件	22
贴膜设计	23
其他应用	24



### PART A

## 标识制作要求

### A-1 标识分类

绿色建筑标识（以下简称标识）分为三星级、二星级、一星级三个类别。标识主要由三个主体构成：标识图形、中文标准字及英文标准字。标识必须按照制作规范规定的比例关系及规格尺寸制作。

三星级标识



二星级标识



一星级标识



### A-2 三星级标识制作规范



中国绿色建筑.....思源黑体 CN-Bold (显示比例为 1.1a)

CHINA GREEN BUILDING.....Arial-Bold (显示比例为 0.75a)

■.....R:60 G:105 B:52  
C:80 M:50 Y:100 K:10

## A-3 二星级标识制作规范



中国绿色建筑.....思源黑体 CN-Bold (图示比例为 1.1a)

CHINA GREEN BUILDING.....Arial-Bold (图示比例为 0.75a)

■.....R:60 G:105 B:52  
C:80 M:50 Y:100 K:10

## A-4 一星级标识制作规范



中国绿色建筑.....思源黑体 CN-Bold (图示比例为 1.1a)

CHINA GREEN BUILDING.....Arial-Bold (图示比例为 0.75a)

■.....R:60 G:105 B:52  
C:80 M:50 Y:100 K:10

## A-5 标识不同背景色使用范例

标识可在绿色背景下反白使用。在其他深色背景下（灰度超过 K50）也可反白使用。本图对标识反白使用进行展示。



白色或浅色背景上应用



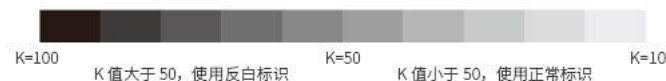
单色或特殊印刷工艺中  
调取使用



绿色或其他深色背景上应用



黑色背景上应用







## PART C

## 标识标牌制作要求

### C-1 标识标牌分类

标牌分为三星级、二星级、一星级三个类别，采用不锈钢和亚克力材质制作。悬挂于室外立面、室外出入口、室内大堂、室内电梯间等位置。二维码查询项目证书信息，标识标牌必须按照制作规范和制作说明要求制作。

三星级标识标牌



“二维码”用以查询项目证书信息

二星级标识标牌



一星级标识标牌



### C-2 三星级标识标牌制作规范

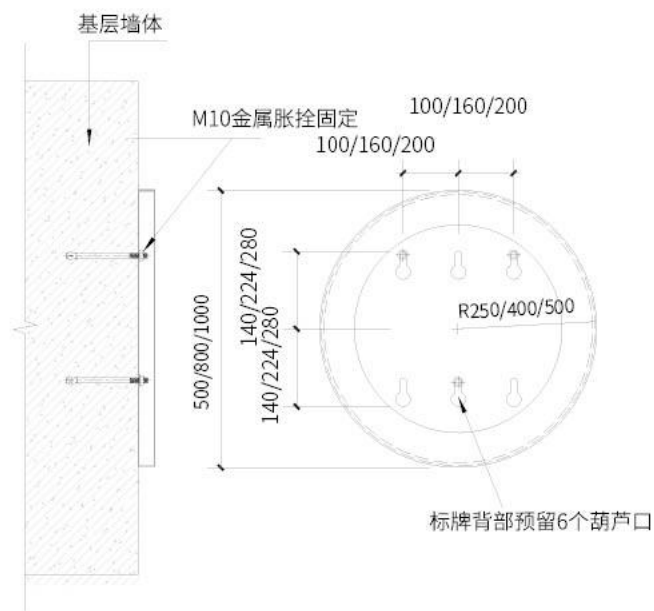


中国绿色建筑.....思源黑体 CN-Bold (显示比例为 1.1a)

CHINA GREEN BUILDING.....Arial-Bold (显示比例为 0.75a)



## C-6 不锈钢标识标牌制作说明

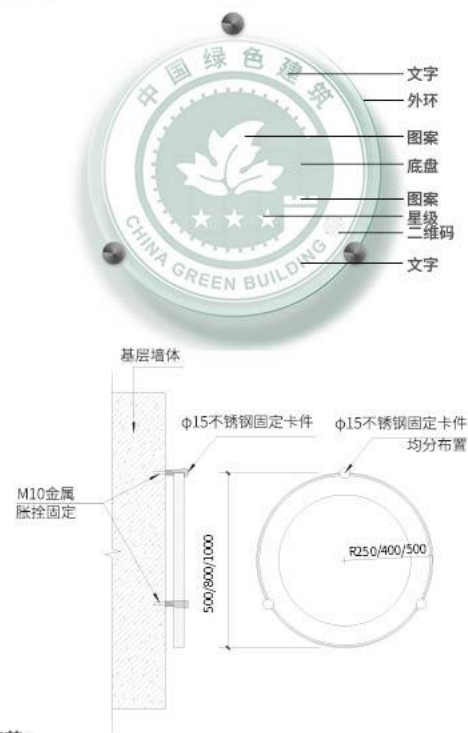


### 安装方式:

整体造型背板开葫芦口 (6个) 安装固定, 配套螺栓安装。

注: 实际安装时, 应由相关专业对标牌的重量、尺寸、基层情况、安装方式等进行复核, 确保标牌安装牢固。

## C-7 亚克力标识标牌制作说明

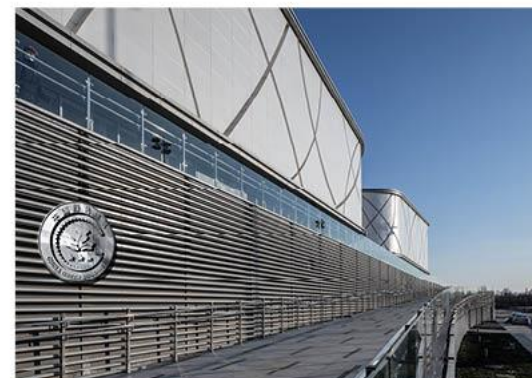


### 材质与工艺:

1. 20mm 厚度亚克力切割, 边缘打磨抛光, 背面银色丝网印刷;
2. 均分布置 3 个  $\phi 15$  不锈钢卡件与基层墙体牢固安装;
3. 亚克力标牌一般悬挂于室内。

注: 实际安装时, 应由相关专业对标牌的重量、尺寸、基层情况、安装方式等进行复核, 确保标牌安装牢固。

## C-8 室外悬挂场景示例



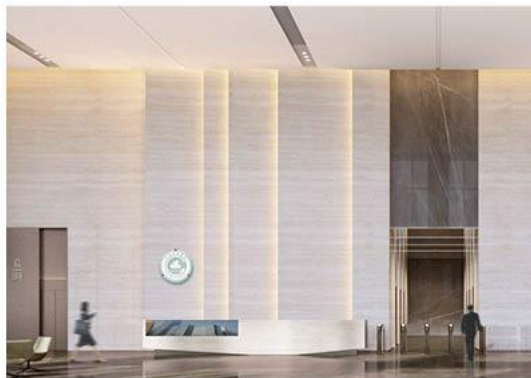
室外立面悬挂示例



室外出入口悬挂示例



### C-9 室内悬挂场景示例



室内大堂悬挂示例



室内电梯间悬挂示例

### PART D

### 拓展应用

#### D-1 水晶框摆件



#### 材质与工艺:

A+ 级水晶玻璃相框, 尺寸 A4。

#### D-2 亚克力摆件



#### 材质与工艺:

1. 标识主体 15mm 厚度亚克力背面雕刻, 雕刻深度 3mm, 边缘打磨抛光;
2. 标识底座 15mm 厚度亚克力异型切割, 边缘钻石棱角切割;
3. 建议尺寸: 直径 300mm。



### D-3 贴膜设计



材质与工艺:

透明不干胶传统印刷。

### D-4 其他应用



材质与工艺:

锌合金材质，表面凹凸，烤漆工艺。



材质与工艺:

办公用品及会议资料，铜版纸传统印刷。

**汇报结束，谢谢！**